

T.C.
YALOVA VALİLİĞİ

ŞEHİT KÜBRA DOĞANAY İMAM HATİP
ORTAOKULU
STRATEJİK PLANI



(2024-2028)

YALOVA 2024



**UYUYAN MİLLETLER YA ÖLÜR,
YA DA KÖLE OLARAK UYANIR..!**

Mustafa Kemal Atatürk



Yalova /Merkez

Şehit Kübra Doğanay İmam Hatip Ortaokulu

OKUL BİLGİLERİ

İLİ:	YALOVA	İLÇE:	MERKEZ
ADRES:	Bağlarbaşı mah.Radar cad.No:74/1	COĞRAFİ KONUM:	https://sehitkubradoganayiho.meb.k12.tr/ tema/harita.php?R=1
TELEFON:	02268142290	FAX:	
e-POSTA ADRESİ:	kubradoganayimamhatip @gmail.com	WEB ADRESİ:	https://sehitkubradoganayiho.meb.k12.tr/
KURUM KODU:	762391	ÖĞRETİM ŞEKLİ:	Normal



ÖNSÖZ

Bu çalışma artık bizim kurumsallaştığımızı, kurumsallaşmak zorunda olduğumuzu ve kurumsallaşmanın önemi için çok önemlidir. Kuruma yeni gelen müdür, öğretmen veya diğer personeller, kurumun stratejik planını bilirse daha verimli olacak, kurumu tanımış, misyonu, zayıf ve güçlü yanlarını bilmiş olacaktır. Bütün bunlar kişiye göre yönetim tarzından kurtulup kurumsal hedeflere göre yönetim tarzının oturmasını sağlayacaktır.

Kurumsallaşma, her işin amacı, aracı ve zamanının olduğunun bilinmesi yani bu işi ben şu araçla şu amaç için şu zamanda şu hedefe ulaşmak için yapmalıyım demektir. Örneğin öğrenme güclüğü çeken bir öğrenci çeşitli tanıma sorularıyla tanınmalı, bu tanımadaki amacın öğrencinin öğrenmesindeki belli güçlükleri tanımak ve öğrencinin kendisine, ailesine, devletine yararlı bir birey haline getirmek olduğu işin başında belirlenmelidir.

Hakkı BAHADIR
Okul Müdürü

İÇİNDEKİLER	SAYFA NO
OKUL BİLGİLERİ	4
ÖNSÖZ	5
1. BÖLÜM: GİRİŞ VE STRATEJİK PLANIN HAZIRLIK SÜRECİ	7
1.1.Strateji Geliştirme Kurulu ve Stratejik Plan Ekibi	7
1.2.Planlama Süreci	7
2. BÖLÜM: DURUM ANALİZİ	8
2.1.Kurumsal Tarihçe	9
2.2.Uygulanmakta Olan Planın Değerlendirilmesi	10
2.3.Mevzuat Analizi	10
2.4.Üst Politika Belgelerinin Analizi	13
2.5.Faaliyet Alanları ile Ürün ve Hizmetlerin Belirlenmesi	13
2.6.Paydaş Analizi	15
2.7.Kuruluş İçi Analiz	22
2.7.1.Teşkilat Yapısı	23
2.7.2.İnsan Kaynakları	24
2.7.3.Teknolojik Düzey	29
2.7.4.Mali Kaynaklar	31
2.7.5.İstatistik Veriler	31
2.8. Dış Çevre Analizi (Politik, Ekonomik, Sosyal, Teknolojik, Yasal ve Çevresel Çevre Analizi -PESTLE)	33
2.9. Güçlü ve Zayıf Yönler ile Fırsatlar ve Tehditler (GZFT) Analizi	34
2.10.Tespit ve İhtiyaçların Belirlenmesi	35
3. BÖLÜM: GELECEĞE BAKIŞ	36
3.1.Misyon	36
3.2.Vizyon	36
3.3.Temel Değerler	36
4. BÖLÜM: AMAÇ, HEDEF VE STRATEJİLERİN BELİRLENMESİ	37
4.1. Amaçlar	37
4.2. Hedefler	37
4.3. Performans Göstergeleri	38
4.4. Stratejilerin Belirlenmesi	39
4.5. Maliyetlendirme	47
5. BÖLÜM :İZLEME VE DEĞERLENDİRME	48
6. BÖLÜM: TABLO/ŞEKİL/GRAFİKLER/EKLER	50

1. BÖLÜM

GİRİŞ VE STRATEJİK PLANIN HAZIRLIK SÜRECİ

1.1. STRATEJİ GELİŞTİRME KURULU VE STRATEJİK PLAN EKİBİ

2024-2028 Strateji Geliştirme Kurulu ve Stratejik plan Ekibi Tablo 1’de yer almaktadır.

Tablo 1. Strateji Geliştirme Kurulu ve Stratejik Plan Ekibi Tablosu

STRATEJİ GELİŞTİRME KURULU		
SIRA NO	ADI SOYADI	GÖREVİ
1	Hakkı BAHADIR	Okul Müdürü
2	Elif AKTUĞ	Müdür Yardımcısı
3	İlhan KALYONCU	Okul Aile Birliği Başkanı
4	Merve CAN TEPECİK	Rehber Öğretmen
5	Betül Mısır	Okul Aile Birliği Yönetim Kurulu Üyesi

STRATEJİK PLANLAN EKİBİ BİLGİLERİ		
SIRA NO	ADI SOYADI	GÖREVİ
1	Elif AKTUĞ	Müdür Yardımcısı
2	H.Uğur ŞAHBAZ	Fen Bilimleri Öğretmeni
3	Gözde Saka UYANIK	İngilizce Öğretmeni
4	Seçil GÜL	Din Kültürü ve Ahlak Bilgisi Öğretmeni
5	H.Ozan GAVAZ	Matematik Öğretmeni

1.2. PLANLAMA SÜRECİ:

Bu stratejik plan, okul ile çevre ilişkilerini geliştirmeyi, okul gelişimini sürekli kılmayı, belirlenen stratejik amaçlarla, ülkemize, çevresine faydalı, kendi ile barışık, düşünen ve öz gün üretimlerde “bende varım” diyebilen nesiller yetiştirilmesi amacıyla taşımaktadır.

Okulumuzda Stratejik Plan çalışmaları Milli Eğitim Bakanlığı Strateji Geliştirme Başkanlığının 2013/26 sayılı MEB 2024-2028 Stratejik Planı Genelgesi ve genelge ekinde yer alan hazırlık programı, 26.05.2014 tarihli Kamu İdarelerinde Stratejik Planlamaya İlişkin Usul Ve Esaslar Hakkında Yönetmelik, İl Milli Eğitim Müdürlüğünün ilgi yazıları ile Stratejik Planlama ve Yönetimi konusundaki mevzuat doğrultusunda başlatılmıştır.

2. BÖLÜM

DURUM ANALİZİ

Stratejik planlama sürecinin ilk adımı olan durum analizi, okulumuzun “neredeyiz?” sorusuna cevap vermektedir. Okulumuzun geleceğe yönelik amaç, hedef ve stratejiler geliştirebilmesi için öncelikle mevcut durumda hangi kaynaklara sahip olduğu ya da hangi yönlerinin eksik olduğu ayrıca, okulumuzun kontrolü dışındaki olumlu ya da olumsuz gelişmelerin neler olduğu değerlendirilmiştir. Dolayısıyla bu analiz, okulumuzun kendisini ve çevresini daha iyi tanmasına yardımcı olacak ve stratejik planın sonraki aşamalarından daha sağlıklı sonuçlar elde edilmesini sağlayacaktır.

Durum analizi bölümünde, aşağıdaki hususlarla ilgili analiz ve değerlendirmeler yapılmıştır;

- Kurumsal tarihçe
- Uygulanmakta olan planın değerlendirilmesi
- Mevzuat analizi
- Üst politika belgelerinin analizi
- Faaliyet alanları ile ürün ve hizmetlerin belirlenmesi
- Paydaş analizi
- Kuruluş içi analiz
- Dış çevre analizi (Politik, ekonomik, sosyal, teknolojik, yasal ve çevresel analiz)
- Güçlü ve zayıf yönler ile fırsatlar ve tehditler (GZFT) analizi
- Tespit ve ihtiyaçların belirlenme

2.1.KURUMSAL TARİHÇE

Şehit Kübra Doğanay İmam Hatip Ortaokulu, eğitim-öğretime 2016 yılında 1 Müdür, 1 Müdür Yardımcısı 12 öğretmen ve 126 öğrenci ile başlamış, daha sonra 2023-2024 yılları arasında 1 Müdür , 1 Müdür Yardımcısı , 27 öğretmen ve 293 öğrenci ile eğitime devam etmektedir.

Kurum Müdür olarak Hakkı BAHADIR görevine devam etmektedir.

- 5. Sınıflar 2 Şube
- 6. Sınıflar 2 Şube
- 7.Sınıflar 3 Şube
- 8.Sınıflar 4 Şube
- Anasınıfı 4 Şube olarak belirlenmiştir.

➤ Okulumuz İlk Mezunlarını 2019-2020 yılında vermiştir.

Okulumuzda idareci, öğretmen ve veli işbirliği içerisinde en iyiye, en güzele ulaşmak hedefimizdir.

Öğrencilerimizin Atatürk İlke ve İnkılaplarına sahip çıkan; bayrağını, vatanını, milletini seven; milli ve manevi değerlerini benimseyen; her yönden sağlıklı olan; başarıya ulaşmak için çalışan, araştıran, okuyan; teknolojik donanımlara sahip olan ve kullanan; çevre bilincine ulaşmış bireyler olarak yetiştirmek en büyük hedefimizdir.

Bu nedenle eğitim- öğretimin yanında sosyal, kültürel ve sportif faaliyetlere de çok önem veriyor ve öğrencilerimizin aktif olarak yer almaları için gerekli tüm çalışmaları yapıyoruz.



2.2 UYGULANMAKTA OLAN STRATEJİK PLANIN DEĞERLENDİRİLMESİ

5018 sayılı Kamu Mali Yönetimi ve Kontrol Kanunu ile ülkemizde hayata geçirilen stratejik yönetim anlayışı kapsamında yürütülen stratejik planlama çalışmaları, Millî Eğitim Bakanlığının 2006/55 sayılı Genelgesi ile başlamıştır. Okulumuzun 3 amaç, 11 hedef ve 10 performans göstergesinden oluşan “2019-2023 Dönemi Stratejik Planı” Stratejik Planlama Ekibi tarafından özverili bir çalışma ile hazırlanarak Kasım 2019’da yürürlüğe girmiştir. Stratejik planlama sürecinde gerçekleştirilen çalışmalar sayesinde Kurumumuzda tüm çalışanların ve personelin görev ve sorumlulukları konusunda farkındalığı artmıştır.

2019-2023 Stratejik Planı’nın gerçekleşme durumu değerlendirildiğinde;

- 1.Tema Fiziksel Durum: Temada 1 amaç ve bu amaca yönelik 3 Stratejik hedef doğrultusunda 8 tane faaliyet gerçekleştirilmiştir.
- 2.Tema Eğitim-Öğretim: 1 amaç ve bu amaca yönelik 5 hedef planlanmış ve bu hedefler doğrultusunda toplam 34 faaliyet gerçekleştirilmiştir.
- 3.Tema Paydaş İlişkileri: 1 amaç ve 4 hedef belirlenmiş bu hedeflerin gerçekleşmesi için toplam 22 faaliyet gerçekleştirilmiştir.

Planda yer alan hedefleri gerçekleştirmek için belirlenen tedbir ve stratejilerin tamamına yakını uygulanmıştır. Plan dönemi tamamlanmamış olmasına rağmen performans göstergelerinin büyük çoğunluğunda, plan döneminin son performans yılı 2019 hedefine ulaşılmıştır.

Aşağıdaki konularda önemli iyileşmelerin sağlandığını görülmüştür:

Fiziki ve teknolojik altyapıda iyileşmeler, 2019-2023 Stratejik Plan döneminde önemli iyileşme sağlanan alanlara yönelik yeni plan dönemi için de çalışmaların devam ettirilerek sürdürülebilirliğin sağlanması hedeflenmiştir. Bu kapsamda gerekli hedef ve tedbirler belirlenerek bunların gerçekleşme durumlarını izlemek üzere göstergeler oluşturulmuştur. 2024-2028 dönemi için idarenin güçlü yönlerinden ve fırsatlardan yararlanarak ulaşılabilecek yeni performans göstergelerinin belirlenmesi kararlaştırılmıştır.

2.3. YASAL YÜKÜMLÜLÜKLER VE MEVZUAT ANALİZİ

Kamu Yönetim Reformu kapsamında alınan Yüksek Planlama Kurulu kararlarında ve 5018 sayılı kamu Mali Yönetimi ve Kontrol Kanununda, kamu kuruluşlarının stratejik planlamalarını hazırlamaları ve kuruluş bütçelerini bu plan doğrultusunda oluşturmaları öngörülmektedir.

“Kamu idareleri; kalkınma planları, programlar, ilgili mevzuat ve benimsedikleri temel ilkeler çerçevesinde geleceğe ilişkin misyon ve vizyonlarını oluşturmak, stratejik amaçlar ve ölçülebilir hedefler saptamak, performanslarını önceden belirlenmiş olan göstergeler doğrultusunda ölçmek ve bu sürecin izleme ve değerlendirmesini yapmak amacıyla katılımcı yöntemlerle stratejik plan hazırlarlar.

Bu amaçla DPT tarafından, 5018 sayılı Kamu Mali Yönetimi kanununun 9’ uncu maddesine dayanılarak “Kamu İdarelerinde Stratejik Planlamaya İlişkin Usul ve Esaslar Hakkında Yönetmelik” hazırlanmıştır. Bu yönetmeliğe göre; stratejik planlama çalışmalarının kapsamdaki tüm kamu idarelerine yaygınlaştırılması, aşamalı bir geçiş takvimi dahilinde yürütülmüştür. Söz konusu geçiş takvimine göre Millî Eğitim Bakanlığı, 2019-2023 yıllarını kapsayacak olan ilk stratejik planını hazırlayarak yürürlüğe koymuştur.

Tablo 2: Yasal Yükümlülükler

Yasal Yükümlülük (Görevler)	Dayanak(Kanun, Yönetmelik, Genelge Adı ve Numarası)
<p>5018 Sayılı Kamu Mali Yönetimi ve Kontrol Kanununun 60' ıncı maddesi ile 22/12/2005 tarihli ve 5436 sayılı kanunun 15' inci maddesine dayanılarak "Strateji Geliştirme Birimlerinin Çalışma Usul ve Esasları Hakkında Yönetmelik" hazırlanmıştır. Kalkınma planları yıllık programlar ile diğer ilgili programlar dikkate alınarak hazırlanan stratejik planlar, Devlet Planlama Teşkilatı Müsteşarlığı (DPT) ve diğer ilgili kurumların öngörülen süreçlerinden geçerek yürürlüğe girmektedir.</p>	<p>5018 Sayılı Kamu Mali Yönetimi ve Kontrol Kanununun 60' ıncı maddesi</p>
<p>"Kamu idareleri; kalkınma planları, programlar, ilgili mevzuat ve benimsedikleri temel ilkeler çerçevesinde geleceğe ilişkin misyon ve vizyonlarını oluşturmak, stratejik amaçlar ve ölçülebilir hedefler saptamak, performanslarını önceden belirlenmiş olan göstergeler doğrultusunda ölçmek ve bu sürecin izleme ve değerlendirmesini yapmak amacıyla katılımcı yöntemlerle stratejik plan hazırlarlar. Kamu idareleri, kamu hizmetlerinin istenilen düzeyde ve kalitede sunulabilmesi için bütçeleri ile program ve proje bazında kaynak tahsislerini; stratejik planlarına, yıllık amaç ve hedefleri ile performans göstergelerine dayandırmak zorundadırlar. Kamu idareleri bütçelerini, stratejik planlarında yer alan misyon, vizyon, stratejik amaç ve hedeflerle uyumlu ve performans esasına dayalı olarak hazırlarlar. Kamu idarelerinin bütçelerinin stratejik planlarda belirlenen performans göstergelerine uygunluğu ve idarelerin bu çerçevede yürütecekleri faaliyetler ile performans esaslı bütçelemeye ilişkin diğer hususları belirlemeye Maliye Bakanlığı yetkilidir."</p>	<p>5018 sayılı Kamu Mali Yönetimi kanununun 9' uncu maddesi</p>

<p>24 Aralık 2005 tarihinde yayımlanan 5436 sayılı Kamu Malî Yönetimi ve Kontrol Kanunu Ayrıca ;</p> <p>MEB Strateji Geliştirme Bakanlığı 2010/14 sayılı genelge, Kasım 1999 tarih ve 2506 sayılı Tebliğler Dergisi yayımlanan Toplam Kalite Yönetimi Uygulama Yönergesi - Şubat 2002 tarih ve 2533 Sayılı TD yayımlanan MEB Taşra Teşkilatı Toplam Kalite Yönetimi Uygulama Projesi ile okulumuzda stratejik plan hazırlanmıştır.</p>	<p>24 Aralık 2005 tarihinde yayımlanan 5436 sayılı Kamu Malî Yönetimi ve Kontrol Kanunu</p>
<p>Her Türk çocuğuna iyi bir vatandaş olmak için gerekli temel bilgi, beceri, davranış ve alışkanlıkları kazandırmak; onu milli ahlak anlayışına uygun olarak yetiştirmek.</p>	<p>* 1739 sayılı kanunun23. maddesi, *222 sayılı kanunun 1. maddesi, *İlköğretim Kurumları Yönetmeliğinin 5. Maddesi</p>
<p>Her Türk çocuğunu ilgi, istidat ve kabiliyetleri yönünden yetiştirerek hayata ve üst öğrenime hazırlamak.</p>	<p>* 1739 sayılı kanunun *23. maddesi.</p>
<p>Öğrencilere, Atatürk ilke ve inkılâplarını benimsetme; Türkiye Cumhuriyeti Anayasası'na ve demokrasinin ilkelerine, insan hakları, çocuk hakları ve uluslararası sözleşmelere uygun olarak haklarını kullanma, başkalarının haklarına saygı duyma, görevini yapma ve sorumluluk yüklenebilen birey olma bilincini kazandırmak</p>	<p>* İlköğretim Kurumları Yönetmeliği'nin 5. Maddesi</p>
<p>Öğrencilere, toplumun bir üyesi olarak kişisel sağlığının yanı sıra ailesinin ve toplumun sağlığını korumak için gerekli bilgi ve beceri, sağlıklı beslenme ve yaşam tarzı konularında bilimsel geçerliliği olmayan bilgiler yerine, bilimsel bilgilerle karar verme alışkanlığını kazandırmak,</p>	<p>* İlköğretim Kurumları Yönetmeliği'nin 5. Maddesi</p>

2.4 .ÜST POLİTİKA BELGELERİ ANALİZİ

SIRA NO	REFERANS KAYNAĞININ ADI
1	12. Kalkınma Planı
2	TÜBİTAK Vizyon 2023 Eğitim ve İnsan Kaynakları Sonuç Raporu ve Strateji Belgesi
3	5018 yılı Kamu Mali Yönetimi ve Kontrol Kanunu
4	Kamu İdarelerinde Stratejik Planlamaya İlişkin Usul ve Esaslar Hakkında Yönetmelik
5	Devlet Planlama Teşkilatı Kamu İdareleri İçin Stratejik Planlama Kılavuzu
6	Milli Eğitim Bakanlığı 2023-2028 Stratejik Planı
7	Milli Eğitim Bakanlığı Stratejik Plan Durum Analizi Raporu
8	Cumhurbaşkanlığı programı
9	Cumhurbaşkanlığı yıllık programı
10	Milli Eğitim Bakanlığı Strateji Geliştirme Başkanlığının 2013/26 Nolu Genelgesi

Tablo 3. Üst Politika Belgeleri Analizi Tablosu

Üst Politika Belgesi	İlgili Bölüm/Referans	Verilen Görevler/İhtiyaçlar
5018 sayılı Kamu Mali Yönetimi ve Kontrol Kanunu	9. Madde, 41. Madde	Kurum Faaliyetlerinde bütçenin etkin ve verimli kullanımını Stratejik Plan Hazırlama İzleme ve Değerlendirme Çalışmaları
MEB 12. Kalkınma Plan Politika Önerileri	Önerilen politikalar	Hedef ve stratejilerin belirlenmesi
MEB 2023-2028 Stratejik Planı	Tümü	MEB Politikaları Konusunda Taşra Teşkilatına Rehberlik
Yalova İl Milli Eğitim Müdürlüğü 2023- 2028 Stratejik Planı	Tümü	Amaç, hedef, gösterge ve stratejilerin belirlenmesi

2.5.FAALİYET ALANLARI, ÜRÜN VE HİZMETLER

2024-2028 stratejik plan hazırlık sürecinde okulumuz faaliyet alanları ile ürün ve hizmetlerinin belirlenmesine yönelik çalışmalar yapılmıştır. Bu kapsamda birimlerinin yasal yükümlülükleri, standart dosya planı ve kamu hizmet envanteri incelenmiştir

Stratejik plan çalışmaları çerçevesinde sürece yönelik olarak gerçekleştirilen faaliyetler şunlardır:

- Stratejik planlama ekibi kurulmuştur.
- Stratejik planlama ekibi üyelerinin konuyla ilgili eğitimleri sağlanmıştır.
- Stratejik planlama sürecinde kullanılacak olan rehber kitap edinilmiştir (Eğitimde Stratejik Planlama, MEB Strateji Geliştirme Başkanlığı, 2010)
- Stratejik planın temel alacağı vizyon ve misyon ifadeleri hakkında tüm paydaşların farkındalığı sağlanmıştır.

ŞEHİT KÜBRA DOĞANAY İMAM HATİP ORTAOKULU FAALİYET ALANLARI

A-FAALİYET ALANI: EĞİTİM	B-FAALİYET ALANI: YÖNETİM İŞLERİ
<p style="text-align: center;">Hizmet-1 Rehberlik Hizmetleri</p> <ul style="list-style-type: none">➤ Öğrenci rehberlik hizmetleri➤ Öğretmen rehberlik hizmetleri➤ Veli rehberlik hizmetleri	<p style="text-align: center;">Hizmet-1 Öğrenci işleri hizmeti</p> <ul style="list-style-type: none">➤ Öğrenci kayıt, kabul ve devam işleri➤ Öğrenci başarısının değerlendirilmesi➤ Sınav işleri➤ Sınıf geçme işleri➤ Rehberlik➤ Öğrenci davranışlarının değerlendirilmesi➤ Öğrenim belgesi düzenleme işleri
<p style="text-align: center;">Hizmet-2 Sosyal-Kültürel Etkinlikler</p> <ul style="list-style-type: none">➤ Öğrenci sağlığı ve güvenliği eğitimleri➤ Kulüp çalışmaları➤ Okul-Çevre ilişkileri➤ Toplum hizmetleri	<p style="text-align: center;">Hizmet-2 Öğretmen işleri hizmeti</p> <ul style="list-style-type: none">➤ Derece terfi➤ Hizmet içi eğitim➤ Özlük hakları➤ Doğum Yardımı
C-FAALİYET ALANI: ÖĞRETİM	
<p style="text-align: center;">Hizmet-1 Müfredatın işlenmesi</p> <p>• Müfredatın işlenmesi: • Planlar • Öğretmenler Kurulu • Zümre toplantıları • Kurslar: • Destekleme ve Yetiştirme Kursları • Ders Dışı Etkinlikler • Öğretimin Uygulanması: • Sınıf içi uygulamalar • Kazanım değerlendirme • Dönem içi değerlendirmeler • Ortak sınavlar</p>	

ŞEHİT KÜBRA DOĞANAY İMAM HATİP ORTAOKULU FAALİYET ALANLARI

SIRA NO	FAALİYETLER	FAALİYETLERİN DAYANDIĞI MEVZUAT	AYRILAN MALİ KAYNAK	MEVCUT İNSAN KAYNAĞI	DEĞERLENDİRME
1	EĞİTİM	İlköğretim Kurumları Yönetmeliği	Yetersiz	Yeterli	Güçlendirilmeli
2	YÖNETİM	İlköğretim Kurumları Yönetmeliği Devlet Memurları Kanunu	Yetersiz	Yeterli	Aynı Kalmalı
3	ÖĞRETİM	İlköğretim Kurumları Yönetmeliği	Yetersiz	Yeterli	Güçlendirilmeli

2.6 . PAYDAŞ ANALİZİ

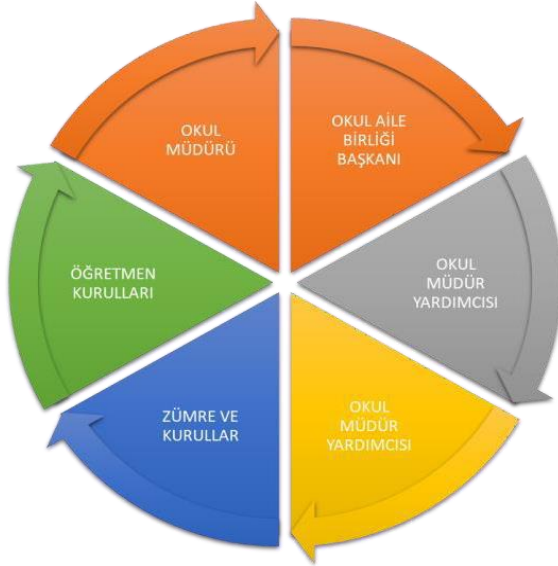
İÇ PAYDAŞLAR	DIŞ PAYDAŞLAR
Okul Yönetimi	Valilik
Öğretmenler	İl Milli Eğitim Müdürlüğü
Öğrenciler	Muhtar
Okul Aile Birliği	Mezunlar
Veliler	Diğer Eğitim Kurumları
	İl Müftülüğü

Kurumumuzun temel paydaşları öğrenci, veli ve öğretmen olmakla birlikte eğitimin dışsal etkisi nedeniyle okul çevresinde etkileşim içinde olunan geniş bir paydaş kitlesi bulunmaktadır. Paydaşlarımızın görüşleri anket, toplantı, dilek ve istek kutuları gibi çeşitli yöntemlerle sürekli olarak alınmaktadır.

Katılımcılık stratejik planlamanın temel unsurlarından biridir. Kurumlar için etkileşimde oldukları tarafların görüşlerinin alınması, yararlanıcıların ihtiyaçlarına cevap verecek nitelikte sürdürülebilir politikalar geliştirilebilmesi, tarafların hazırlanan stratejik planı ve buna bağlı olarak gerçekleştirilecek faaliyet ve projeleri sahiplenmesi ve kurumun kendini içinden ve dışarıdan nasıl değerlendirildiğine ilişkin bilgi alabilmesi açısından büyük önem taşımaktadır. Paydaş analizi bu bağlamda planlama sürecinde katılımıcılığın sağlandığı ve taraflara ulaşılarak görüşlerinin alındığı önemli bir aşamadır.

Okulumuz paydaş analizi çalışmaları kapsamında kurum personelinin tamamına öğretmen, idareci, memur ve yardımcı personel ile öğrenci ve velilerimize sorularak anket çalışması uygulanmış olup öncelikle ürün, hizmetler ve faaliyet alanlarından yola çıkılarak paydaş listesi hazırlanmıştır. Söz konusu listenin hazırlanmasında temel olarak kurumun mevzuatı, teşkilat şeması, gerçekleştirilen toplantılar, beyin fırtınası yöntemi, alınan görüşlerin sonuçları, yasal yükümlülüklerle ilgili olarak belirlenen faaliyet alanlarından yararlanılmıştır.

Paydaş analizi süreci gerçekleştirildikten sonra beyin fırtınası uygulaması ve memnuniyet anketi sonuçları değerlendirilerek elde edilen görüş ve öneriler ile belirlenen sorun alanları, kurum içi ve çevre analizleri, GZFT analizi ve geleceğe yönelim bölümünün hedef ve tedbirlerine yansıtılmıştır.



Paydaş anketlerine ilişkin ortaya çıkan temel sonuçlara altta yer verilmiştir :

VELİ MEMNUNİYET PAYDAŞ ANKETİ

296 veli içerisinde Tesadüfi Örneklem Yöntemine göre 100 kişi seçilmiştir. Okulumuzda öğrenim gören öğrencilerin velilerine yönelik gerçekleştirilmiş olan anket çalışması sonuçları aşağıdaki gibidir

Tablo 4:Veli Anketi Sonuçları:

Sıra No	MADDELER	Memnuniyet Yüzde
1	Okulun misyonu ve vizyonunu tam olarak anlıyorum.	84,91
2	Okulda eğitim ve yönetim kalitesi sürekli olarak gelişiyor.	81,75
3	Okul temiz ve hijyeniktir.	78,95
4	Okul, öğrencilerin ve personelin güvenliğini sağlamak için uygun güvenlik önlemleri alır.	71,93
5	Okul, yeni kabul edilen öğrencilere uygun desteği sağlar.	77,19
6	Okul, çocuğumun okumaya olan ilgisini geliştirmesine yardımcı olabilir.	86,32
7	Okul çocuğumun öğrenme ilgisini güçlendiriyor.	72,63
8	Okul çocuğumun ahlaki gelişimini teşvik edebilir.	83,16
9	Okulda kullanılan değerlendirme yöntemleri çocuğumun gelişimini tüm yönleriyle anlamama yardımcı oluyor.	84,91
10	Okul, çocuğumun öğrenme performansı ve gelişimi hakkında beni iyi bilgilendiriyor.	57,19
11	Okul çocuğuma duygusal rahatsızlık ve öğrenme güçlükleri ile karşılaştığında yeterli desteği ve rehberlik sağlar.	69,47
12	Öğretmenlerin benimle iletişim kurma yöntemlerinden memnunum.	60,35
13	Herhangi bir problem durumunda müdür endişelerime cevap veriyor.	65,96
14	Okulda, velilerin ihtiyaçlarına uygun eğitim faaliyetleri düzenlenir.	65,14
15	Okul, çocukların gelişimini desteklemek için velilerle iyi bir ilişki kurar.	70,20
16	Okul, aktif veli katılımını teşvik eder.	71,21
17	Okulun veli etkinliklerine aktif olarak katılırım.	65,53
18	Bir veli olarak okula aidiyet hissediyorum.	75,15
19	Çocuğumun ev ödevlerini tamamlamasını sağlarım.	60,35
20	Çocuğumu okumaya teşvik ederim.	60,85
21	Çocuğumun her gün okula gitmesini sağlarım.	75,20
22	Çocuğumun eğitiminde aktif bir ortağım.	65,45

ÖĞRENCİ MEMNUNİYET PAYDAŞ ANKETİ

Tablo 5:Öğrenci Anketi Sonuçları:

Sıra No	MADDELER	Memnuniyet Yüzde
1	Okulda kendimi güvende hissediyorum.	50,22
2	Okul temiz ve hijyeniktir.	72,38
3	Okulun fiziki koşullarını yeterlidir.	74,05
4	Okul, yeni kabul edilen çocuklara uygun desteği sağlar.	63,81
5	Farklı kültürlerden gelen öğrencilerin bu okulda memnuniyetle karşılanacağını düşünüyorum.	82,86
6	Öğretmenlerime ihtiyaç duyduğumda kolaylıkla görüşebilirim.	67,62
7	Okul müdürüne ihtiyaç duyduğumda kolaylıkla görüşebilirim.	76,19
8	Okul rehberlik servisinden ihtiyaçlarım doğrultusunda faydalanabiliyorum.	76,19
9	Okul kişisel hedefler belirlemede ve bu hedeflere ulaşmamda yeterli rehberlik ediyor.	74,76
10	Okulumda yer almam için birçok fırsat var.	59,52
11	Okul bana yeterli ders dışı etkinlik olanakları sunuyor.	53,81
12	Okul kulüpleri amacına uygun şekilde gelişimime katkı sağlıyor.	49,05
13	Öğretmenlerim sınıfta adil kurallara sahipler ve tarafsızlar.	68,57
14	Öğretmenlerim beni daha iyi performans göstermem için teşvik ediyor.	72,41
15	Öğretmenlerim derslerin işlenişinde farklı ve ilgi çekici yöntemler kullanır.	65,32
16	Sınav ve ödevlerin beni değerlendirmek için adil ve yeterli olduğunu düşünüyorum.	62,45
17	Okulda düzenlenen sanatsal ve kültürel faaliyetler yeterlidir.	61,48
18	Okulda öğrencilerin görüşleri dikkate alınır.	65,85
19	Okul kantininde yeterli ve sağlıklı yiyecekler var.	70,89

ÇALIŞAN MEMNUNİYET PAYDAŞ ANKETİ

Tablo 6:Çalışan anketi sonuçları

Sıra No	MADDELER	Memnuniyet Yüzde
1	Okulun misyonu ve vizyonunu tam olarak anlıyorum.	76,22
2	Okulda eğitim ve yönetim kalitesi sürekli olarak geliyor.	82,16
3	Okul temiz ve hijyeniktir.	85,95
4	Okul, öğrencilerin ve personelin güvenliğini sağlamak için uygun güvenlik önlemleri alır.	84,86
5	Okul, yeni kabul edilen öğrencilere uygun desteği sağlar.	71,89
6	Okulumuz mesleki yeterliliğimi geliştirmek için eğitim fırsatları sunuyor.	82,70
7	Okul yönetimimiz öğretmenleri etkin bir şekilde yönlendirir.	31,89
8	Okulumuz, öğrencilerin öğrenme ilgisini uyandıracak bir öğrenme ortamı oluşturmuştur.	80,54
9	Etkili bir öğretmen olmak için ihtiyaç duyduğum kaynaklara erişimim var.	85,95
10	Bana sunulan kaynakları kullanmak için gerekli eğitime sahibim.	86,49
11	Okulumuzun, farklı ihtiyaçları olan öğrencileri desteklemek için etkin bir politikası vardır.	67,57
12	Okulumuz müfredat uygulamasını etkin bir şekilde izler.	82,70
13	Okulumuz, velilere uygun etkinlikler düzenlemektedir.	91,35
14	Diğer öğretmenlerle iş birliği yaparım.	85,46
15	Okul personeli arasında dostane bir ilişki sürdürülür.	80,65
16	Okulumuza aidiyet hissediyorum.	70,45

PAYDAŞ ANALİZİ MATRİSİ

Okulumuzun gelişebilmesi, eğitim kalitesini artırabilmesi, çağdaş ve modern eğitim teknolojileri ile donatılabilmesi, ancak tüm paydaşlarının desteği ile mümkün olabilecektir. Bu amaçla okulumuzun paydaşlarını belirleyerek, onların durumlarını da dikkate alacak şekilde stratejiler belirlenmiştir. Tüm paydaşların, ortak bir iyileşme ve kalite geliştirmesi sağlayabilmesi için karşılıklı bilgilendirilme ve görüş alışverişi yapılması gerekliliği çerçevesinde, belirli dönemlerde paydaş analizi çerçevesinde toplantılar düzenlenmesi planımızda yer almaktadır. Paydaş Listesi aşağıda verilmiştir. Müdürlüğümüzün bu kapsamda paydaşları şu şekilde belirlenmiştir:

EK-1 Paydaş Sınıflandırma Matrisi

PAYDAŞLAR	İÇ PAYDAŞLAR	DIŞ PAYDAŞLAR			YARARLANICI
		Temel Ortak	Stratejik Ortak	Tedarikçi	
	Çalışanlar, Birimler				Müşteri, Hedefkitle
Millî Eğitim Bakanlığı		XX	XX		XX
Valilik		XX	XX		
Millî Eğitim Müdürlüğü Çalışanları		XX		XX	XX
Okullar ve Bağlı Kurumlar			X		
Öğretmenler ve Diğer Çalışanlar	XX				XX
Öğrenciler ve Veliler	XX			XX	XX
Okul Aile Birliği	XX			XX	XX
Üniversite			XX		
Belediye			XX	XX	XX
Güvenlik Güçleri Emniyet, Jandarma			XX		
Bayındırlık ve İskân Müdürlüğü			XX		
Sosyal Hizmetler Müdürlüğü			XX		
Gençlik ve Spor Müdürlüğü			XX	XX	XX
Sağlık Müdürlüğü			XX	XX	XX
Kültür Müdürlüğü			XX	XX	XX
Hayırseverler		XX	XX	XX	XX
Sivil Toplum Örgütleri Medya			X		

EK -2 Paydaş Önceliklendirme Matrisi

Paydaş	İç Paydaş	Dış Paydaş	Yararlanıcı (Müşteri)	Neden Paydaş?	Önceliği
MEB		X		Bağlı olduğumuz merkezi idare	1
Valilik		XX		Mevzuata bağlı ortak	1
İL MEM		X		Mevzuata bağlı ortak	1
Öğrenciler			X	Hizmetlerimizden yaralandıkları için	1
Okul Yöneticileri	XX			Kurum çalışanı oldukları için	1
Öğretmenler	XX		XX	Kurum çalışanı oldukları ve hizmetlerden yaralandıkları için	1
Öğrenciler	XX		XX	Hizmetlerden yaralandıkları için	1
Veliler	XX	XX	XX	Hizmetlerden yaralandıkları için	2
STK		X		Amaç ve hedeflerimize ulaşmak için işbirliği yapacağımız kurumlar	2
Üniversiteler		X	X	Amaç ortaklığı	2
OAB	X		X	Okulun tüm ihtiyaçlarını tespit eder ve karşılar.	2
Diğer Okullar		X		Amaçlara yönelik ortaklık yaptığımız için	2
Muhtarlık		XX		Amaçlara yönelik ortaklık yaptığımız için	2

Ek-3 Yararlanıcı Ürün/Hizmet Matrisi

Ürün/Hizmet Yararlanıcı (Müşteri)	Eğitim-Öğretim (Öğün-)	Yatılılık-Bursluluk	Nitelikli İğgücü	AR-GE, Projeler,	Altyapı, Donatım Yatırım	Yayım	Rehberlik, Kurs, Sosyal etkinlikler	Mezunlar (Öğrenci)	Ölçme-Değerlendirme
Öğrenciler	XX	X			X	X	X		
Veliler							X		
Üniversiteler			X	X				X	
Medya			X	X					
Uluslar arası kuruluşlar				X		X			
Meslek Kuruluşları			X	X					
Sağlık kuruluşları			X						
Diğer Kurumlar									X

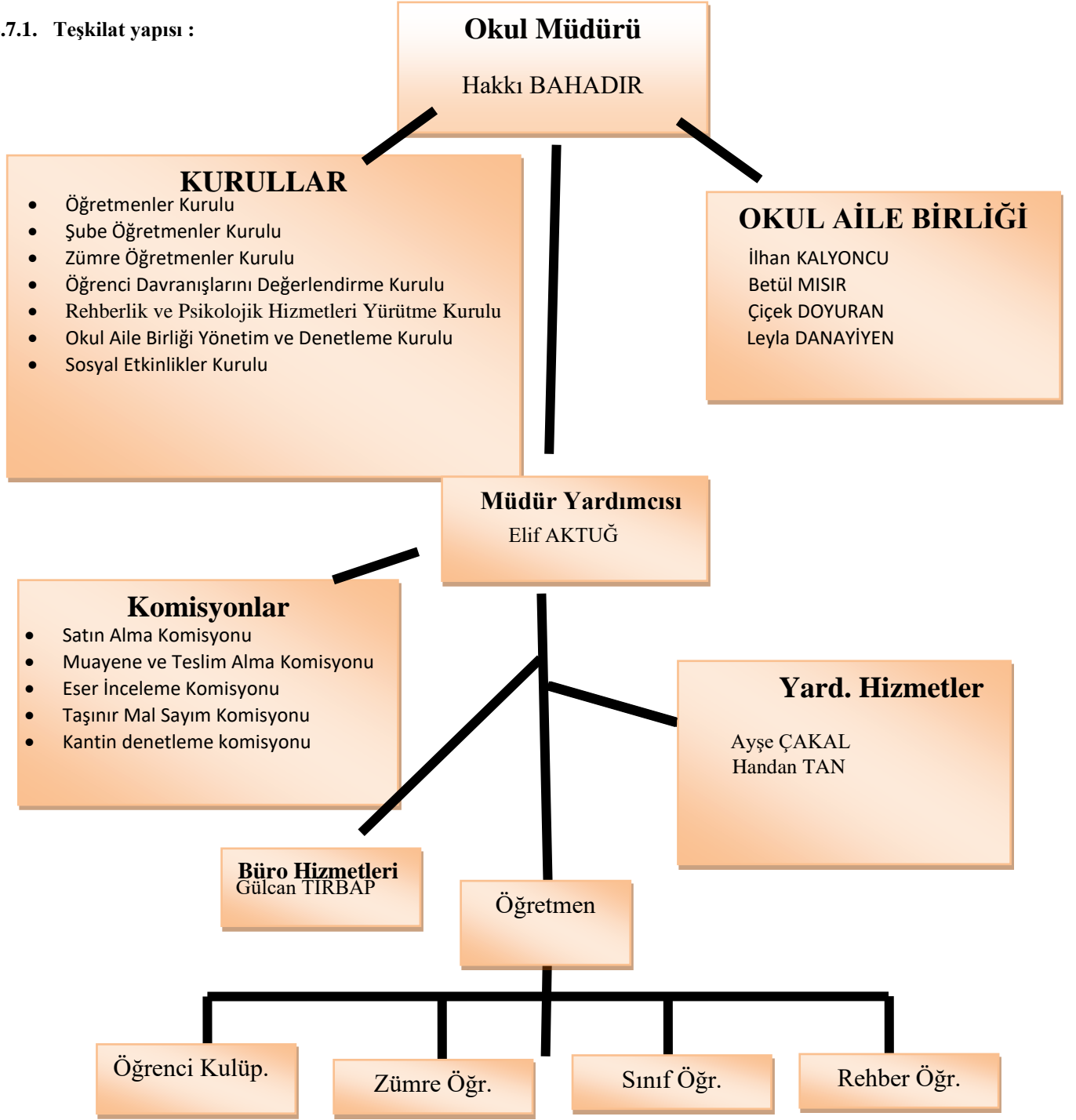
2.7. KURUM İÇİ ANALİZ

Okul Müdürü tarafından görev dağılımı yapılarak, işlerin uyumlu bir şekilde yürütülmesi ve süreklilik kazanması sağlanmıştır. İdarecilerin ve öğretmenlerin, seminerlere katılması sağlanarak, sınıflarda etkili performans göstermeleri sağlanmıştır. Okulumuzun, fiziki koşulları gerektiğinde yenilenerek, okulun niteliğinin devamlılığı etkin kılınmıştır. Okul çalışanlarıyla, öğrenciler arasında etkili iletişim sağlamanın formülleri çıkartılmıştır.

Bunlar:

- Sorunun çözümüne hâkim olma,
- Çözüm yolları geliştirme,
- Sakin bir üslupla iletişim kurma,
- İkna edici olma,
- Öğrencinin dolayısıyla velinin memnuniyeti şeklinde sıralanabilir

2.7.1. Teşkilat yapısı :



Bilim Fen ve Teknoloji Kulübü
Demokrasi ve İnsan Hakları Kulübü
Sivil Savunma Kulübü
Spor Kulübü / Çevre Koruma Kulübü
Gezi Tanıtım ve Turizm Kulübü
Kültür ve Edebiyat Kulübü /Satranç Kulübü
Görsel Sanatlar Kulübü
Sağlık Temizlik ve Beslenme Kulübü
Yeşilay Kızılay ve Kan Bağışı Kulübü

5/A- Hatice UÇAR
5/B - Esra BALKAN
6/A – Zafer DUMAN
6/B-Ebru Zeynep YAZICI
7/A –Kübra DAŞTAN
7/B –Melike TOSUN
7/C-Seçil GÜL
8/A-Gülşah TIRANPA
8/C-Gözde SAKA UYANIK
8/B-Elif YAZAR
8/D –Pelin ÇETİN ÜNSAL

Merve CAN (Rehber Öğrt.)
ANASINIFI
1-Meral Burcu TUFANÇ
2-Zeynep AKSAKAL
3-Gülsün ÖZER
4-Burcu KAHVECİ

Okulda Oluşturulan Komisyon ve Kurullar:

Kurul/Komisyon Adı	Görevleri
Zümre Öğretmenler Kurulu	Eğitim-öğretimin eşgüdüm içinde yürütülmesi, eğitim-öğretim süresinde karşılaşılan güçlükler vb. ile ilgili görüş alışverişinde bulunmak
Öğrenci Davranışlarını Değerlendirme Kurulu	Okul düzenini sağlamak üzere , öğretmen, öğrenci ve veli tarafından getirilen olumlu veya olumsuz davranış ve uygulamalara ilişkin önerileri görüşmek ve aldığı kararları okul müdürüne bildirmek.
Okul-Aile Birliği Kurulu	Eğitim-öğretimi geliştirici faaliyetleri desteklemek Okul ve veliler ile iletişimi sağlamak. Okul adına alınan kararlarda velileri temsil etmek. vs.

2.7.2. İnsan Kaynakları

2024 Yılı Kurumdaki Mevcut Yönetici Sayısı:

Sıra No	Görevi	Erkek	Kadın	Toplam
1	Okul Müdürü	1	0	1
2	Müdür Yrd.	0	1	1

Kurum Öğretmenlerinin Eğitim Durumu:

Eğitim Düzeyi	2024 Yılı İtibari İle	
	Kişi Sayısı	%
Ön Lisans	0	0
Lisans	23	79
Yüksek Lisans	5	17
Doktora	1	4

Kurum Öğretmenlerinin Yaş İtibari ile dağılımı:

Yaş Düzeyleri	2024 Yılı İtibari İle	
	Kişi Sayısı	%
20-30	0	0
30-40	15	55
40+...	12	45

İdari Personelin Hizmet Süresine İlişkin Bilgiler

Hizmet Süreleri	Kişi Sayısı
1-3 Yıl	0
4-6 Yıl	0
7-10 Yıl	0
11-15 Yıl	0
16+.....üzeri	2

İdari Personelin Katıldığı Hizmet-içi Eğitim Programları:

Adı ve Soyadı	Görevi	Katıldığı Çalışmanın Adı
Hakkı BAHADIR	Okul Müdürü	Web Tabanlı İçerik Geliştirme Kursu Yöneticilik Formasyon Kazandırma Kursu 1 kademe, İŞ SAĞLIĞI VE GÜVENLİĞİ KURSU, İNTEL ÖĞRETMEN PROGRAMI LİDERLİK FORUMU KURSU, Eğitimde Fatih Projesi Teknoloji Kullanımı Liderlik Eğitimi Kursu ,Kapsayıcı Eğitim Yöneticilerin Eğitimi Kursu, Öğretmen, Usta Öğretici Oryantasyon Kursu, Çalışanların Temel İş Sağlığı ve Güvenliği Eğitimi Kursu (Az Tehlikeli İşyerleri), İlk Yardım Eğitimi Kursu, İlköğretim Kurumları Sınıf Rehberlik Programı Okul Müdürleri Tanıtım Semineri, Özel Eğitim Mevzuatı Semineri, Sicil ve Disiplin Hükümlerinin Uygulanması Semineri, Stratejik Plan ve Yönetim Semineri, İlköğretim ve Ortaöğretim Kurumları Sınıf ve Branş Reh. Prog. Okul Müdür Yard. Tanıtım Semineri, Okul Yönetimi Geliştirme Semineri (OYGEP), Toplumda Kan Bağışı Bilincinin Oluşturulması, Okul Sağlığı İlk Yardım ve İlk Müdahale Semineri, Hızlı ve Etkili Okuma Teknikleri Semineri, Okul Sağlığı Semineri (II. Kademe), Ölçme ve Değerlendirme Semineri, Özel Eğitim Semineri, Okulöncesi Dönemde Kaynaştırma Eğitimimin yaygınlaştırılması Projesi semineri, Okullarda Toplu Beslenme Eğitimi Semineri, Demokratik Vatandaşlık ve İnsan Hakları Eğitim Semineri, TKY Uygulamaları Semineri, Eğitim Yönetimi Semineri, Afet Acil Durum Hazırlık Uygulamaları Semineri, İnceleme, Araştırma,Soruşturma ve Ön İnceleme Teknikleri Seminer, Mesleki ve Teknik Eğitim de Kalite İzleme ve Değerlendirme Semineri, ÖZEL YETENEKLİLER DESTEK EĞİTİM ODASI FARKINDALIK SEMİNERİ, ÖZEL EĞİTİM HİZMETLERİ SEMİNERİ, PERFORMANS DEĞERLENDİRME SEMİNERİ, Okul Tabanlı Afet Eğitim Semineri, ETKİLİ ZAMAN YÖNETİMİ VE ETİK SEMİNERİ, Birim Amirlerinin Öğretmen Bilgilendirme Semineri, Fatih Projesi Okullar Envanter Giriş Modülü Kullanımı Semineri, Acil Durum Ekipleri Eğitimi Semineri, Bireyselleştirilmiş Eğitim Programı Hazırlama Semineri, Bağımlılıkla Mücadele Semineri 1, Uzman Öğretmenlik Eğitim Programı Semineri, Yönetici Geliştirme Programı Semineri 1-2-3-4

Elif AKTUĞ	Müdür Yardımcısı	Bilgisayar Donanım ve Basit Arızalar Kursu, Bilgisayar (Web Sitesi Hazırlama) Kursu, İŞ SAĞLIĞI VE GÜVENLİĞİ KURSU, Öğretmenlik Uygulaması Danışmanlığı Eğitimi Kursu, İlk Yardım Eğitimi Sertifika Yenileme Kursu, Çalışanların Temel İş Sağlığı ve Güvenliği Eğitimi Kursu (Az Tehlikeli İşyerleri), İlk Yardım Güncelleme Eğitimi Kursu, Otomatik Eksternal Defibrilatör (OED) Eğitimi Kursu, İLKÖĞRETİM 6-8 FEN VE TEKNOLOJİ DERSİ PROGRAMI TANITIM SEMİNERİ, Özel Eğitim Semineri, İnsan Hakları ve Vatandaşlık Eğitimi Semineri, Okul Sağlığı İlk Yardım ve İlk Müdahale Semineri, FATİH PROJESİ - BİLİNÇLİ GÜVENLİ BİLİŞİM TEK.VE İNTERNET KULLANIMI SEMİNERİ, ÖZEL EĞİTİM HİZMETLERİ SEMİNERİ, İLK YARDIM EĞİTİM SEMİNERİ, OKUL TABANLI AFET EĞİTİM SEMİNERİ, Çocuklarda Sorumluluk Bilinci Oluşturma Eğitimi Semineri, Duygu Düzenleme (Öfke ve Stres Yönetimi) Semineri, Merhamet ve Yavaşlamak Semineri, Öğretmen Olmak Semineri, Uzman Öğretmenlik Eğitim Programı Semineri, Çevre Eğitimi ve İklim Değişikliği Öğretim Programı Tanıtım Semineri, Yönetimsel Beceriler Semineri, Sorumluluk, Liderlik ve Değerler Eğitimi Semineri, Bağımlılıkla Mücadele Semineri 1, Afet Sonrası Ruh Sağlığı Semineri, Hayatımızdaki Öğretmen Semineri, Okul Kültürünün Geliştirilmesi Semineri, MEB Birim Amirlerinin Öğretmen Bilgilendirme Semineri
------------	------------------	---

2024 Yılı Kurumdaki Mevcut Öğretmen Sayısı:

Sıra No	Branşı	Erkek	Kadın	Toplam
1	Türkçe	0	3	3
2	Matematik	2	1	3
3	Fen Bilimleri	1	2	3
4	Sosyal Bilgiler	0	1	1
5	İngilizce	2	1	3
6	Din Kültürü ve Ahlak Bil.	2	2	4
7	Bilişim Teknoloji	0	1	1
8	Okul Öncesi	0	4	4
9	Rehber Öğretmen	0	1	1
10	Beden Eğitimi	0	0	0
11	Teknoloji Tasarım	0	1	1
12	Arapça	0	1	1
13	Görsel Sanatlar	0	1	1
14	Müzik	0	1	1
TOPLAM		7	20	27

Öğretmenlerin Yaş İtibari ile Dağılımı:

Yaş Düzeyleri	Kişi Sayısı
20-30	0
30-40	15
40+...	12

Öğretmenlerin Hizmet Süreleri:

Hizmet Süreleri	Kişi Sayısı
1-3 Yıl	0
4-6 Yıl	2
7-10 Yıl	6
11-15 Yıl	10
16+.....üzeri	9

2024 Yılı Kurumdaki Mevcut Hizmetli/ Memur Sayısı:

Sıra No	Görevi	Erkek	Kadın	Eğitim Durumu	Hizmet Yılı	Toplam
1	Memur	0	1	-	18	1
2	Hizmetli	0	0	-	0	0
3	Sözleşmeli İşçi	0	0	-	0	0
4	Sigortalı İşçi	0	0	-	0	0

Çalışanların Görev Dağılımı:

S.NO	UNVAN	GÖREVLERİ
1	Okul Müdürü	<p>Okul müdürü;</p> <ol style="list-style-type: none">1. Ders okutmak2. Kanun, tüzük, yönetmelik, yönerge, program ve emirlere uygun olarak görevlerini yürütmeye,3. Okulu düzene koyar4. Denetler.5. Okulun amaçlarına uygun olarak yönetilmesinden, değerlendirilmesinden ve geliştirmesinden sorumludur.6. Okul müdürü, görev tanımında belirtilen diğer görevleri de yapar.
2	Müdür Yardımcısı	<ol style="list-style-type: none">1.Öğrenci İşleri Kapsamındaki tüm çalışmalar.2.Taşınır Mal İşleri3.Ödül ve Disiplin İşleri4.Destekleme ve Yetiştirme Kurs İşleri5.Zümre, Sınıf, Şube Kurul İşleri6.Sınavlar İşleri7.MYS - KBS kapsamında İhale satın alma işleri.8.Özlük, Ek ders, Maaş Takip İşleri.9.Sosyal Etkinlik Yönetmeliği Kapsamındaki İşler10. Arşiv İşlemleri11.Anasınıfı İş ve İşlemleri12.Okul Aile Birliği13.Kantin İşleri.14.Rehberlik İşleri.15.Toplam Kalite Yönetimi, OGYE ve Stratejik Planlama İşleri.16.Öğrenci Meclisi İşleri.17.Rehberlik,18.Sivil Savunma İşleri.19. Okul Müdürün vereceği iş ve işlemler
2	Öğretmenler	<ol style="list-style-type: none">1. İlköğretim okullarında dersler sınıf veya branş öğretmenleri tarafından okutulur.2. Öğretmenler, kendilerine verilen sınıfın veya şubenin derslerini, programda belirtilen esaslara göre plânlamak, okutmak, bunlarla ilgili uygulama ve deneyleri yapmak, ders dışında okulun eğitim-öğretim ve yönetim işlerine etkin bir biçimde katılmak ve bu konularda kanun, yönetmelik ve emirlerde belirtilen görevleri yerine getirmekle yükümlüdürler.3. Sınıf öğretmenleri, okuttukları sınıfı bir üst sınıfta da okuturlar.4. İlköğretim okullarının 4 üncü ve 5 inci sınıflarında özel bilgi, beceri ve yetenek isteyen; beden eğitimi, müzik, görsel sanatlar, din kültürü ve ahlâk bilgisi, yabancı dil ve bilgisayar dersleri branş öğretmenlerince okutulur.5. Derslerini branş öğretmeni okutan sınıf öğretmeni, bu ders saatlerinde yönetimce verilen eğitim-öğretim görevlerini yapar.6. Okulun bina ve tesisleri ile öğrenci mevcudu, yatılı-gündüzlü, normal veya ikili öğretim gibi durumları göz önünde bulundurularak okul müdürlüğünce düzenlenen nöbet çizelgesine göre öğretmenlerin, normal öğretim yapan okullarda gün süresince, ikili öğretim yapan okullarda ise kendi devresinde nöbet tutmaları sağlanır.7. Yönetici ve öğretmenler; Resmî Gazete, Tebliğler Dergisi, genelge ve duyurulardan elektronik ortamda yayımlananları Bakanlığın web sayfasından takip eder.8. Elektronik ortamda yayımlanmayanları ise okur, ilgili yeri imzalar ve uygularlar.9. Öğretmenler dersleri ile ilgili araç-gereç, laboratuvar ve işliklerdeki eşyayı, okul kütüphanesindeki kitapları korur ve iyi kullanılmalarını sağlarlar.

Okul Rehberlik Hizmetleri



Mevcut Kapasite				Mevcut Kapasite Kullanımı ve Performans					
Psikolojik Danışman Norm Sayısı	Görev Yapan Psikolojik Danışman Sayısı	İhtiyaç Duyulan Psikolojik Danışman Sayısı	Görüşme Odası Sayısı	Danışmanlık Hizmeti Alan			Rehberlik Hizmetleri İle İlgili Düzenlenen Eğitim/Paylaşım Toplantısı Vb. Faaliyet Sayısı		
				Öğrenci Sayısı	Öğretmen Sayısı	Veli Sayısı	Öğretmenlere Yönelik	Öğrencilere Yönelik	Velilere Yönelik
1	1	0	1	293	27	293	10	12	15

2.7.3. Teknolojik Düzey

Okulun Teknolojik Altyapısı:

Araç-Gereçler	2022	2023	2024	İhtiyaç
Bilgisayar	25	25	25	10
Yazıcı	4	4	4	2
Tarayıcı	4	5	5	0
Tepegöz	0	0	0	0
İnternet bağlantısı	1	1	1	0
Fen Laboratuvarı	1	1	1	0
Bilgisayar Lab.	1	1	1	0
Kamera	20	20	20	0
Okul/kurumun İnternet sitesi	1	1	1	0
Personel/e-mail adresi oranı	%100	%100	%100	0
Fotokopi makinesi	4	5	5	0

Okulun Fiziki Altyapısı:

Fiziki Mekân	Var	Yok	Adedi	İhtiyaç
Memur Odası	✓	-	1	0
Okul Aile Birliği	✓	-	1	0
Kütüphane	✓	-	1	0
Rehberlik Servisi	✓	-	1	0
Resim Odası	✓	-	1	0
Müzik Odası	✓	-	1	0
Toplantı Salonu	✓	-	1	0
Ev Ekonomisi Odası		✓		0
İş ve Teknik Atölyesi		✓		0
BT Sınıfı	✓	-	1	0
Yemekhane	✓	-	1	0
Spor Salonu	✓	-	1	0
Otopark		✓		0
Spor Alanları	✓	-	1	0
Kantin	✓	-	1	0
Fen Bilgisi Laboratuvarı	✓	-	1	0
Atölyeler		✓		0
Bölmelere Ait Depo		✓		0
Fen Laboratuvarı	✓	-	1	0
Bölüm Yönetici Odaları	✓	-	3	0
Bölüm Öğrt. Odası	✓	-	1	0
Bölüm Dersliği	✓	-	12	0
Arşiv	✓	-	1	0

2.7.4. Mali Kaynaklar

Okul Kaynak Tablosu:

Kaynaklar	2018	2019	2020	2021	2022	2023
Okul aile Birliđi	20000	15000	10000	32000	25000	60000
Kira Gelirleri	17595	22195	27640	33490	39800	47000
Döner Sermaye	0	0	0	0	0	0
Vakıf ve Dernekler	0	0	0	0	0	0
Dıř Kaynak/Projeler	0	0	0	0	0	0
TOPLAM	37565	37195	37640	65490	64800	117000

2.7.5. İstatistiki Veriler

Karşılařtırmalı Öğretmen/Öğrenci Durumu (2024)

ÖĞRETMEN	ÖĞRENCİ		OKUL
Toplam öğretmen sayısı	Öğrenci sayısı		Öğretmen başına düşen öğrenci sayısı
	Kız	Erkek	
27	255	38	12

Öğrenci Sayısına İliřkin Bilgiler							
		2022		2023		2024	
		Kız	Erkek	Kız	Erkek	Kız	Erkek
Öğrenci Sayısı		326	22	298	25	255	38
Toplam Öğrenci Sayısı		348		323		293	
Yıllara Göre Ortalama Sınıf Mevcutları			Yıllara Göre Öğretmen Başına Düşen Öğrenci Sayısı				
2019	2020	2021	2022	2023	2024		
10	11	12	12	11	12		

Sınıf Tekrarı Yapan Öğrenci Sayısı		
Öğretim Yılı	Toplam Öğrenci Sayısı	Sınıf Tekrarı Yapan Öğrenci Sayısı
2021-2022	348	2
2022-2023	323	2
2023-2024	293	-

Yerleşim Alanı ve Derslikler

Yerleşim		
Toplam Alan (m ²)	Bina Alanı (m ²)	Bahçe alanı (m ²)
5908	2465	5908

Sosyal Alanlar

Tesisin adı	Kapasitesi (Kişi Sayısı)	Alanı
Kantin	1	22,95
Yemekhane	1	435,72
Toplantı Salonu	1	47,80
Konferans Salonu	-	-
Seminer Salonu	-	-

Spor Tesisleri

Tesisin adı	Kapasitesi (Kişi Sayısı)	Alanı
Voleybol Sahası	30	60
Kapalı Spor Salonu	30	435

2.8. DIŐ ÇEVRE ANALİZİ

PEST- E (Politik, Ekonomik, Sosyo-Kültürel, Teknolojik, Ekolojik, Etik) Analizi

Politik ve yasal etmenler	Ekonomik çevre deęişkenleri
<p>Okulumuz, Milli Eğitim Bakanlığı politikaları ve Milli Eğitim Bakanlığı 2019–2028 stratejik planlama faaliyetleri ışığında eğitim-öğretim faaliyetlerine devam etmektedir. Öğrencilerini eğitimin merkezine koyan bir yaklaşım sergileyen okulumuz, öğrencilerin yeniliklere açık ve yeniliklerden haberdar, gelişim odaklı olmasını sağlayıcı, önleyici çalışmalarla, risklerden koruyucu politikalar uygulayarak yasal sorumluluklarını en iyi şekilde yerine getirmek için çalışmaktadır.</p>	<p>Okulumuzun bulunduğu çevre sürekli göç alan bir bölge olduğu için, genel bağlamda ailelerimizin sosyoekonomik düzeyleri düşük seviyelerdedir. Bu açıdan bakıldığı zaman, ailelerin okulun maddi kaynaklarına çok fazla katkısı olmamaktadır. Belli dönemlerde okul bünyesinde okul-aile işbirliği ile çalışmaları düzenlenmekte, buradan elde edilen gelirlerle okulumuzun eksikleri giderilmeye çalışılmaktadır.</p>

Sosyal-kültürel çevre deęişkenleri	Teknolojik çevre deęişkenleri
<p>Okulumuzun bulunduğu çevredeki hızlı yoğun göç olgusu, bireylerin uyum problemlerini de beraberinde getirmektedir.</p> <p>Köy hayatından şehir hayatına geçiş çocukları sosyal yönden olumsuz etkilediği gibi küçük köy okulundan büyük okula geçiş de eğitim konsantrasyonunu bozmaktadır.</p>	<p>Günümüzde hemen hemen her evde bir bilgisayar vardır. Ancak bu durum kırsal kesimlerde daha azdır. Bizim de okulumuzun bulunduğu mahallenin sürekli göç alması, okulumuzun ekonomik düzeyini ortaya koymaktadır. Bu durum öğrencilerimizin teknolojiyi tanıma ve kullanma açısından yetersiz kalmalarına neden olmaktadır.</p>

Ekolojik ve doğal çevre deęişkenleri	Etik ve ahlaksal deęişkenler
<p>Okulumuzun bahçesinde öğrencilerin zaman geçirebilecekleri bir çardak, çiçek bahçesi ve çok sayıda meyve ağacı bulunmaktadır. Şu anda kullanılmayan bir sera alanı da vardır. Bu bağlamda okulumuz öğrencileri çevre konusunda farkındalık sahibi olmaları için uygundur.</p>	<p>Değişik kültürlerin buluşma noktası olan şehirlerin, buralarda yaşayan birçok gencin örf, adet ve kültüründen habersiz yetişmesine sebep olduğu bir gerçektir. Bu durumu asgariye indirmek için aileye ve eğitim camiasına büyük bir vazife düşmektedir. Bu nedenle milli ve manevi kültürünü evrensel değerler içinde koruyup geliştiren bireyler yetiştirmek bizim asli görevimizdir. Öğrencilerimizin kendi öz kültürünü tanıyıp bunu karakterine yansıtarak yaşaması ve gelecek nesillere aktarması hepimizin ortak gayesidir.</p>

2.9. GZFT ANALİZİ

Okulumuzun temel istatistiklerinde verilen okul künyesi, çalışan bilgileri, bina bilgileri, teknolojik kaynak bilgileri ve gelir gider bilgileri ile paydaş anketleri sonucunda ortaya çıkan sorun ve gelişime açık alanlar iç ve dış faktör olarak değerlendirilerek GZFT tablosunda belirtilmiştir. Dolayısıyla olguyu belirten istatistikler ile algıyı ölçen anketlerden çıkan sonuçlar tek bir analizde birleştirilmiştir.

Kurumun güçlü ve zayıf yönleri donanım, malzeme, çalışan, iş yapma becerisi, kurumsal iletişim gibi çok çeşitli alanlarda kendisinden kaynaklı olan güçlülükleri ve zayıflıkları ifade etmektedir ve ayırında temel olarak okul müdürü/müdürlüğü kapsamında bakılarak iç faktör ve dış faktör ayrımı yapılmıştır.

2.9.1. Güçlü ve Zayıf Yönler

Güçlü Yönler	Zayıf Yönler
<ol style="list-style-type: none">1. Okul vizyonunun ve misyonunun belirlenmiş olması.2. Genç ve istekli öğretim kadrosunun olması3. Kurum içi iletişim kanallarının açık olması4. Kendini geliştiren, gelişime açık ve teknolojiyi kullanan öğretmenin olması5. Kurum kültürünün oluşturulmuş olması6. Sınıf mevcutlarının uygun olması.7. Ana sınıfının olması	<ol style="list-style-type: none">1. Velilerin okul ile iletişiminin az olması.2. Velilerin yapılan toplantılara katılımının azlığı3. Sosyal kültürel faaliyetlerin az olması

2.9.2. Fırsatlar ve Tehditler

Fırsatlar	Tehditler
<ol style="list-style-type: none">1. Akıllı tahta bulunması2. Okulun şehir gürültüsünden uzak bir yerleşkede bulunması3. Fiziki alanların geliştirmeye açık olması4. Diğer okul ve kurumlarla iletişimin güçlü olması5. Ulaşım sıkıntısının olmaması	<ol style="list-style-type: none">1. Velilerin ekonomik durumunun düşük olması2. Mahallenin göç alması

2.10.TESPİT VE İHTİYAÇLARIN BELİRLENMESİ

TEMEL SORUN ALANLARI	
1- EĞİTİM-ÖĞRETİME ERİŞİM	<ol style="list-style-type: none">1- Okulumuzun konumundan dolayı kayıtlı öğrenci sayısında düşüş2- Velilerin ekonomik probleminden dolayı servisle gelen öğrenci sayısında azalma
2- EĞİTİM-ÖĞRETİMDE KALİTENİN ARTTIRILMASI	<ol style="list-style-type: none">1. Öğrencilerin, eğitim-öğretim ile ilgili ihtiyaçlarını karşılayabilecekleri alanlara uzak olması.2. Sosyal kültürel faaliyetlerin az olması3. Sınavla öğrencialan liselere giren öğrenci sayısının az olması
3- KURUMSAL KAPASİTE	<ol style="list-style-type: none">1. Velilerin ekonomik durumunun düşük olması2. Velilerin yapılan toplantılara katılımının azlığı.3. Velilerin okul ile iletişiminin az olması.4. Okulun gelirinin az olması

3. BÖLÜM

GELECEĞE YÖNELİM

Okul Müdürlüğümüzün Misyon, vizyon, temel ilke ve değerlerinin oluşturulması kapsamında öğretmenlerimiz, öğrencilerimiz, velilerimiz, çalışanlarımız ve diğer paydaşlarımızdan alınan görüşler, sonucunda stratejik plan hazırlama ekibi tarafından oluşturulan Misyon, Vizyon, Temel Değerler; Okulumuz üst kuruluna sunulmuş ve üst kurul tarafından onaylanmıştır.

3.1 MİSYONUMUZ

Türk milli eğitiminin genel amaçları doğrultusunda, her alanda etkin ve kendine güvenen, farklı ve bağımsız düşünce yeteneği ile donanmış, toplumsal sorumluluk bilincine sahip, bilim ve teknolojiden yararlanmasını bilen, sosyal ve sportif faaliyetlere önem veren bilinçli bireyler yetiştirmek. Manevi iklimde akademik başarıyı arttırmak en büyük misyonumuz.

3.2. VİZYONUMUZ

Bilimsel gelişmeler ışığında; eğitimin önündeki engelleri aşarak, çağdaş eğitim-öğretim anlayışı ile modern dünya gereksinimlerini benimseyerek, genç ve dinamik tüm eğitim kadromuz ile resmi ortaokullar arasında eğitimde lider olmak.

3.3 .TEMEL DEĞERLER

- ✓ Önce insan,
- ✓ Karşılıklı güven ve dürüstlük,
- ✓ Sabırlı, hoşgörülü ve kararlı,
- ✓ Eğitimde süreklilik anlayışı,
- ✓ Performansları adaletli değerlendirme,
- ✓ Bireysel farkları dikkate almak,
- ✓ Kendisiyle ve çevresi ile barışık olan bireyler yetiştirmek.
- ✓ Yetkinlik, üretkenlik ve girişimcilik ruhuna sahip olan bireyler,
- ✓ Doğa ve çevreyi koruma bilinci,
- ✓ Sürekli gelişim içinde olma,
- ✓ Sorumluluk duygusu ve kendine güven bilincini kazandırma,

4. BÖLÜM

AMAÇ, HEDEF VE PERFORMANS GÖSTERGESİ İLE STRATEJİLERİN BELİRLENMESİ

4.1.Amaçlar

1. TEMA - Eğitim-Öğretime Erişim ve Katılım –

A1. Öğrencilerin eğitim öğretime etkin katılımlarıyla donanımlı olarak bir üst öğrenime geçişi sağlanacaktır.

2. TEMA- Eğitim ve Öğretimde Kalite-

A2. Öğrencilere medeniyetimizin ve insanlığın ortak değerleriyle çağın gereklerine uygun bilgi, beceri, tutum ve davranışlar kazandırılacaktır.

3. TEMA- Kurumsal Kapasite-

A3. Eğitimin temel ilkeleri doğrultusunda okulun niteliğini arttırmak amacıyla kurumsal kapasite geliştirilecektir.

4.2.Hedefler

1.1. Öğrenme kayıpları önleyici çalışmalar yapılarak azaltılacaktır.

1.2. Öğrencilerin öğrenmelerini artıracak motive edici çalışmalar yapılacaktır.

2.1. Öğrencilerin akademik başarılarıyla birlikte tasarım ve girişimcilik yönlerini artırmaya yönelik bütüncül çalışmalar yürütülecektir.

2.2. Öğrencilerin bilimsel, kültürel, sanatsal, sportif ve toplum hizmeti alanlarında ders dışı etkinliklere katılım oranı artırılacaktır.

3.1. Eğitim ve öğretimin sağlıklı ve güvenli bir ortamda gerçekleştirilmesi için okul sağlığı ve güvenliği geliştirilecektir.

3.2. Temel eğitimde okulların niteliğini arttıracak uygulamalara ve çalışmalara yer verilmesi sağlanacaktır.

4.3. Performans Göstergeleri

1.TEMA - Eğitim-Öğretime Erişim ve Katılım Performans Göstergeleri	Hedefe Etkisi*	Başlangıç Değeri**	2024	2025	2026	2027	2028	İzleme Sıklığı	Rapor Sıklığı
PG 1.1.1. Bir eğitim ve öğretim yılında destekleme ve yetiştirme kurslarına kayıt yaptıran öğrenci oranı (%)	%40	%5	%10	%15	%20	%25	%30	6 Ay	6 Ay
PG 1.1.2. Destekleme ve yetiştirme kurslarına devam eden öğrencilerin katılım sağladığı derslerin not ortalaması	%20	58	65	68	70	75	85	6 Ay	6 Ay
PG 1.1.3. 20 gün ve üzeri özürsüz devamsızlık yapan öğrenci oranı (%)	%20	%5	%4,5	%4	%3	%3,5	%1	6 Ay	6 Ay
PG 1.1.4. 20 gün ve üzeri özürsüz devamsızlık yapan öğrenci oranı (%)	%20	%8	%7	%6	%4	%3	%1	6 Ay	6 Ay
PG 1.2.1. Okula yeni başlayan öğrencilerden oryantasyon eğitimine katılan öğrencilerin oranı (%)	%40	%70	%80	%85	%90	%95	%100	6 Ay	6 Ay
PG 1.2.2. Bir eğitim öğretim yılında sanat, bilim, kültür ve spor alanlarında en az bir faaliyetine katılan öğrenci oranı (%)	%30	%70	%80	%85	%90	%95	%100	6 Ay	6 Ay
PG 1.2.3. Öğrenci başına okunan kitap sayısı.	%30	11	13	15	17	19	22	6 Ay	6 Ay

2.TEMA - Eğitim ve Öğretimde Kalite Performans Göstergeleri	Hedefe Etkisi*	Başlangıç Değeri**	2024	2025	2026	2027	2028	İzleme Sıklığı	Rapor Sıklığı
PG 2.1.1. Matematik, Türkçe, Fen Bilimleri, Sosyal Bilimler, Yabancı dil ve Din Kültürü ve ahlak Bilgisi dersleri yıl sonu puan ortalamaları	%50	58	60	65	68	70	80	6 Ay	6 Ay
PG 2.1.2. Bir eğitim ve öğretim yılında yerel, ulusal ve uluslararası proje, yarışma vb. etkinliklere katılan öğrenci oranı (%)	%50	%30	%35	%40	%48	%65	%70	6 Ay	6 Ay
PG 2.2.1. Okulda bir eğitim ve öğretim döneminde bilimsel, kültürel, sanatsal ve sportif alanlarda en az bir faaliyete katılan öğrenci oranı (%)	%40	%70	%80	%85	%90	%95	%100	6 Ay	6 Ay
PG 2.2.2. Bir eğitim ve öğretim yılında en az iki sosyal sorumluluk ve toplum hizmeti çalışmalarına katılan öğrenci oranı (%)	%30	%50	%60	%65	%70	%80	%100	6 Ay	6 Ay
PG 2.2.3. Bir eğitim ve öğretim yılında yerel, ulusal ve uluslararası proje, yarışma vb. etkinliklere katılan öğrenci oranı (%)	%30	%30	%35	%40	%48	%65	%70	6 Ay	6 Ay

3.TEMA- Kurumsal Kapasite Performans Göstergeleri	Hedefe Etkisi*	Başlangıç Değeri**	2024	2025	2026	2027	2028	İzleme Sıklığı	Rapor Sıklığı
PG 3.1.1. Bağımlılıkla mücadele ile ilgili konularda eğitim alan öğrenci ve öğretmen sayısı	%20	70	75	85	89	95	120	6 Ay	6 Ay
PG 3.1.2. Akran zorbalığı ve siber zorbalıkla ilgili konularda eğitim alan öğretmen, öğrenci ve veli sayısı	%20	95	110	120	125	130	145	6 Ay	6 Ay
PG 3.1.3. Sağlıklı beslenme ve obezite ile ilgili konularda verilen eğitim alan öğrenci, öğretmen ve veli sayısı	%20	155	170	185	192	210	220	6 Ay	6 Ay
PG 3.1.4. Hijyen, gıda güvenliği, bulaşıcı hastalıklar ile ilgili konularda verilen eğitim alan öğrenci, öğretmen ve personel sayısı	%20	116	130	145	155	165	170	6 Ay	6 Ay
PG 3.1.5. Sivil savunma eğitimlerine katılan öğrenci ve öğretmen sayısı	%20	172	175	180	185	190	210	6 Ay	6 Ay
PG 3.2.1. İyileştirilen fiziki mekân sayısı.	%50	2	3	3	4	4	5	6 Ay	6 Ay
PG 3.2.2 Okul bahçesine yapılan eğitici oyun görselleri ve alanları sayısı	%50	3	4	5	6	7	8	6Ay	6 Ay

4.4.Stratejilerin Belirlenmesi

1.TEMA Stratejileri	<p>S1. Öğrencilerin genel derslerdeki kazanım eksiklikleri tespit edilerek destekleme ve yetiştirme kurslarıyla akademik yeterliklerinin artırılması sağlanacaktır.</p> <p>S2. Dijital platformlar aracılığıyla öğrencilerin tamamlayıcı ve destekleyici eğitim almaları sağlanacaktır.</p> <p>S3. DYK'lara yönelik ders içeriklerine katkı sağlayacak etkinlik, okuma vb aktivitelerin zenginleştirilmesi sağlanacaktır.</p> <p>S4. DYK içerikleri öğrencinin hazır bulunuşluk seviyesi dikkate alınarak hazırlanacaktır.</p> <p>S5. Öğrencilerin devamsızlık nedenleri tespit edilerek devamsızlığa neden olan etmenler giderilecektir.</p> <p>S1. Okula yeni gelen öğrencilerin uyum haftasından önce veli ziyaretleri yapılacaktır.</p> <p>S2. Okulumuzda ve ilçede sanat, bilim, kültür ve spor alanlarında çalışmalar yapıp katılımlarsağlanacaktır.</p> <p>S3.Kütüphanenin donanım ve kitap sayısını artırma çalışması yapılacaktır.</p>
----------------------------	---

<p>2.TEMA Stratejileri</p>	<p>S1. Öğrencilerin kazanım eksiklikleri tespit edilerek destekleme ve yetiştirme kurslarıyla akademik yeterliklerinin artırılması sağlanacaktır.</p> <p>S2. Öğrencilerin kompozisyon, resim, şiir vb. yarışmalara katılımları teşvik edilecek, okul içerisinde yapılan yarışmalarda ödüllendirilmeleri sağlanacaktır.</p> <p>S3. Okul kütüphanesi zenginleştirilecek, öğrencilerin kitap okumasını teşvik edecek etkinlikler düzenlenecektir.</p> <p>S4. Öğrencilerin yerel, ulusal ve uluslararası proje ve yarışmalara katılmaları teşvik edilecektir.</p> <p>S 1. Her bir öğrencinin bir kulüp faaliyetinde aktif olarak yer alması sağlanarak kulüp faaliyetlerinin etkinliği artırılabilecektir.</p> <p>S 2. Öğrencilerin seviyelerine uygun olarak toplumsal sorunların çözümüne katkı sağlamak ve farkındalık oluşturmak amacıyla afet ve acil durum, çevre, eğitim, spor, kültür ve turizm, sağlık ve sosyal hizmetler alanlarında toplum hizmeti faaliyetlerine katılımları artırılabilecektir.</p> <p>S 3. Okul bünyesinde yarışmalar düzenlenecektir.</p> <p>S 4. Diğer kurum ve kuruluşlarla iş birliği içerisinde yürütülen bilimsel, sosyal, kültürel, sanatsal ve sportif alanlardaki faaliyetler artırılabilecektir.</p> <p>S 5. Okul bünyesinde etkinlikler düzenlenecektir.</p>
--	--

<p>3.TEMA Stratejileri</p>	<p>S1. Eğitim ortamları iş sağlığı ve güvenliği yönergesine uygun hâle getirilecektir.</p> <p>S2. Öğrenci, öğretmen ve velilerde farkındalık oluşturmak için bağımlılıkla mücadele, akran zorbalığı, siber zorbalık, sağlıklı beslenme ve obezite, hijyen, bulaşıcı hastalıklar ve gıda güvenliği gibi konularda alan uzmanları ile iş birliğinde eğitimler düzenlenecektir.</p> <p>S3. Doğa, insan ve teknoloji kaynaklı (depresyon, sel, heyelan, yangın, çığ ve salgın hastalıklar vd.) afetlere karşı gerekli tedbirlerin alınması için çalışmalar yapılacaktır.</p> <p>S4. Okulun afet ve acil durum eylem planının güncel tutulması sağlanacaktır.</p> <p>S1. Fiziki mekânların (derslikler, spor salonu, kütüphaneler, atölyeler vb.) iyileştirilmesi için kamu idareleri, belediyeler ve işverenlerle iş birlikleri yapılacaktır.</p> <p>S2. Okul bahçesine yapılan eğitici oyun görselleri ve alanları yapmak için iç ve dış paydaşlarla işbirliği yapılacaktır.</p>
--	---

EK 4: Amaç, Hedef, Göstergeler ve Stratejilere İlişkin Kart Şablonları**1.TEMA: Eğitim-Öğretime Erişim ve Katılım Amaç, Hedef, Göstergeler ve Stratejilere İlişkin Kart Şablonu**

Amaç 1	A1. Öğrencilerin eğitim öğretime etkin katılımlarıyla donanımlı olarak bir üst öğrenime geçişi sağlanacaktır.								
Hedef 1.1	H 1.1. Öğrenme kayıpları önleyici çalışmalar yapılarak azaltılacaktır.								
Performans Göstergeleri	Hedef Etkisi*	Başlangıç Değeri**	2024	2025	2026	2027	2028	İzleme Sıklığı	Rapor Sıklığı
PG 1.1.1. Bir eğitim ve öğretim yılında destekleme ve yetiştirme kurslarına kayıt yaptıran öğrenci oranı (%)	%40	%5	%10	%15	%20	%25	%30	6 Ay	6 Ay
PG 1.1.2. Destekleme ve yetiştirme kurslarına devam eden öğrencilerin katılım sağladığı derslerin not ortalaması	%20	58	65	68	70	75	85	6 Ay	6 Ay
PG 1.1.3. 20 gün ve üzeri özürsüz devamsızlık yapan öğrenci oranı (%)	%20	%5	%4,5	%4	%3	%3,5	%1	6 Ay	6 Ay
PG 1.1.4. 20 gün ve üzeri özürlü devamsızlık yapan öğrenci oranı (%)	%20	%8	%7	%6	%4	%3	%1	6 Ay	6 Ay
Koordinatör Birim	Okul İdaresi								
İş birliği Yapılacak Birimler	Branş Öğretmenleri								
Riskler	Üst politikalar								
Stratejiler	S1. Öğrencilerin genel derslerdeki kazanım eksiklikleri tespit edilerek destekleme ve yetiştirme kurslarıyla akademik yeterliklerinin artırılması sağlanacaktır. S2. Dijital platformlar aracılığıyla öğrencilerin tamamlayıcı ve destekleyici eğitim almaları sağlanacaktır. S3. DYK'lara yönelik ders içeriklerine katkı sağlayacak etkinlik, okuma vb aktivitelerin zenginleştirilmesi sağlanacaktır. S4. DYK içerikleri öğrencinin hazır bulunuşluk seviyesi dikkate alınarak hazırlanacaktır. S5. Öğrencilerin devamsızlık nedenleri tespit edilerek devamsızlığa neden olan etmenler giderilecektir.								
Maliyet Tahmini	Maliyeti yoktur.								
Tespitler	Devamsızlık oranları								
İhtiyaçlar	1.Veli ziyaretleri artırılmalı 2.Toplantılar veli katılımı artırılmalı								

Amaç 1	A1. Öğrencilerin eğitim öğretime etkin katılımlarıyla donanımlı olarak bir üst öğrenime geçişi sağlanacaktır.								
Hedef 1.2	H1.2.Öğrencilerin öğrenmelerini artıracak motive edici çalışmalar yapılacaktır.								
Performans Göstergeleri	Hedefe Etkisi*	Başlangıç Değeri**	2024	2025	2026	2027	2028	İzleme Sıklığı	Rapor Sıklığı
PG 1.2.1. Okula yeni başlayan öğrencilerden oryantasyon eğitimine katılan öğrencilerin oranı (%)	%40	%70	%80	%85	%90	%95	%100	6 ay	6 ay
PG 1.2.2. Bir eğitim öğretim yılında sanat, bilim, kültür ve spor alanlarında en az bir faaliyetine katılan öğrenci oranı (%)	%30	%70	%80	%85	%90	%95	%100	6 Ay	6 Ay
PG 1.2.3. Öğrenci başına okunan kitap sayısı.	%30	11	13	15	17	19	22	6 ay	6 ay
Koordinatör Birim	Zümre başkanları								
İş birliği Yapılacak Birimler	Branş Öğretmenleri Kadrosu								
Riskler	Maliyetin karşılanmaması,Veli izinleri								
Stratejiler	S1. Okula yeni gelen öğrencilerin uyum haftasından önce veli ziyaretleri yapılacaktır. S2. Okulumuzda ve ilde sanat, bilim, kültür ve spor alanlarında çalışmalar yapıp katılımlarsağlanacaktır. S3.Kütüphanenin donanım ve kitap sayısını artırma çalışması yapılacaktır.								
Maliyet Tahmini	10000 TL								
Tespitler	Maliyetin karşılanmaması								
İhtiyaçlar	Maliyetin karşılanması için iş insanlarıyla görüşme,Okul aile birliği yardımları								

2.TEMA: Eğitim ve Öğretimde Kalite Amaç, Hedef, Gösterge ve Stratejilere İlişkin Kart Şablonu

Amaç 2	A2. Öğrencilere medeniyetimizin ve insanlığın ortak değerleriyle çağın gereklerine uygun bilgi, beceri, tutum ve davranışlar kazandırılacaktır.								
Hedef 2.1	H.2.1. Öğrencilerin akademik başarılarıyla birlikte tasarım ve girişimcilik yönlerini artırmaya yönelik bütüncül çalışmalar yürütülecektir.								
Performans Göstergeleri	Hedefe Etkisi*	Başlangıç Değeri**	2024	2025	2026	2027	2028	İzleme Sıklığı	Rapor Sıklığı
PG 2.1.1. Matematik,Türkçe, Fen Bilimleri, Sosyal Bilimler, Yabancı dil ve Din Kültürü ve ahlak Bilgisi dersleri yıl sonu puan ortalamaları	%50	58	60	65	68	70	80	6 Ay	6 Ay
PG 2.1.2. Bir eğitim ve öğretim yılında yerel, ulusal ve uluslararası proje, yarışma vb. etkinliklere katılan öğrenci oranı (%)	%50	%30	%35	%40	%48	%65	%70	6 Ay	6 Ay
Koordinatör Birim	Okul/kurumun idaresi								
İş birliği Yapılacak Birimler	Branş Öğretmenleri Kadrosu								
Riskler	Velilerin etkinlik için öğrencilerine izin vermemesi								
Stratejiler	S1. Öğrencilerin kazanım eksiklikleri tespit edilerek destekleme ve yetiştirme kurslarıyla akademik yeterliklerinin artırılması sağlanacaktır. S2. Öğrencilerin kompozisyon, resim, şiir vb. yarışmalara katılımları teşvik edilecek, okul içerisinde yapılan yarışmalarda ödüllendirilmeleri sağlanacaktır. S3. Okul kütüphanesi zenginleştirilecek, öğrencilerin kitap okumasını teşvik edecek etkinlikler düzenlenecektir. S4. Öğrencilerin yerel, ulusal ve uluslararası proje ve yarışmalara katılmaları teşvik edilecektir.								
Maliyet Tahmini	Maliyeti yoktur.								
Tespitler	devamsızlık								
İhtiyaçlar	Etkinliklere öğrencisi için izin vermeyen velilerin ikna çalışmaları,kitaplar								

Amaç 2	A2. Öğrencilere medeniyetimizin ve insanlığın ortak değerleriyle çağın gereklerine uygun bilgi, beceri, tutum ve davranışlar kazandırılacaktır.								
Hedef 2.2	H.2 .2 Öğrencilerin bilimsel, kültürel, sanatsal, sportif ve toplum hizmeti alanlarında ders dışı etkinliklere katılım oranı artırılabacaktır.								
Performans Göstergeleri	Hedefe Etkisi*	Başlangıç Değeri**	2024	2025	2026	2027	2028	İzleme Sıklığı	Rapor Sıklığı
PG 2.2.1. Okulda bir eğitim ve öğretim döneminde bilimsel, kültürel, sanatsal ve sportif alanlarda en az bir faaliyete katılan öğrenci oranı (%)	%40	%70	%80	%85	%90	%95	%100	6 Ay	6 Ay
PG .2.2.2.Bir eğitim ve öğretim yılında en az iki sosyal sorumluluk ve toplum hizmeti çalışmalarına katılan öğrenci oranı (%)	%30	%50	%60	%65	%70	%80	%100	6 Ay	6 Ay
PG 2.2.3. Bir eğitim ve öğretim yılında yerel, ulusal ve uluslararası proje, yarışma vb. etkinliklere katılan öğrenci oranı (%)	%30	%30	%35	%40	%48	%65	%70	6 Ay	6 Ay
Koordinatör Birim	Okul İdaresi								
İş birliği Yapılacak Birimler	Okul Aile Birliği,Sınıf rehber öğretmenleri								
Riskler	Veli izinleri								
Stratejiler	S 1. Her bir öğrencinin bir kulüp faaliyetinde aktif olarak yer alması sağlanarak kulüp faaliyetlerinin etkinliği artırılacaktır. S 2. Öğrencilerin seviyelerine uygun olarak toplumsal sorunların çözümüne katkı sağlamak ve farkındalık oluşturmak amacıyla afet ve acil durum, çevre, eğitim, spor, kültür ve turizm, sağlık ve sosyal hizmetler alanlarında toplum hizmeti faaliyetlerine katılımları artırılacaktır. S 3. Okul bünyesinde yarışmalar düzenlenecektir. S 4. Diğer kurum ve kuruluşlarla iş birliği içerisinde yürütülen bilimsel, sosyal, kültürel, sanatsal ve sportif alanlardaki faaliyetler artırılacaktır. S 5. Okul bünyesinde etkinlikler düzenlenecektir.								
Maliyet Tahmini	7500 TL								
Tespitler	devamsızlık yapan öğrencilerin olması								
İhtiyaçlar	Veli toplantılarına katılımın sağlanması ve gerekli izinlerin alınması								

3.TEMA: Kurumsal Kapasite Amaç, Hedef, Gösterge ve Stratejilere İlişkin Kart Şablonu

Amaç 3	A3. Eğitimin temel ilkeleri doğrultusunda okulun niteliğini arttırmak amacıyla kurumsal kapasite geliştirilecektir.								
Hedef 3.1	H.3.1Eğitim ve öğretimin sağlıklı ve güvenli bir ortamda gerçekleştirilmesi için okul sağlığı ve güvenliği geliştirilecektir.								
Performans Göstergeleri	Hedefe Etkisi*	Başlangıç Değeri**	2024	2025	2026	2027	2028	İzleme Sıklığı	Rapor Sıklığı
PG 3.1.1. Bağımlılıkla mücadele ile ilgili konularda eğitim alan öğrenci ve öğretmen sayısı	%20	70	75	85	89	95	120	6 Ay	6 Ay
PG 3.1.2. Akran zorbalığı ve siber zorbalıkla ilgili konularda eğitim alan öğretmen, öğrenci ve veli sayısı	%20	95	110	120	125	130	145	6 Ay	6 Ay
PG 3.1.3.Sağlıklı beslenme ve obezite ile ilgili konularda verilen eğitim alan öğrenci,öğretmen ve veli sayısı	%20	155	170	185	192	210	220	6 Ay	6 Ay
PG 3.1.4.Hijyen, gıda güvenliği, bulaşıcı hastalıklar ile ilgili konularda verilen eğitim alan öğrenci, öğretmen ve personel sayısı	%20	116	130	145	155	165	170	6 Ay	6 Ay
PG 3.1.5.Sivil savunma eğitimlerine katılan öğrenci ve öğretmen sayısı	%20	172	175	180	185	190	210	6 Ay	6 Ay
Koordinatör Birim	Okul idaresi								
İş birliği Yapılacak Birimler	Rehberlik araştırma merkezi,Branş öğretmenleri								
Riskler	Veli ilgisizliği								
Stratejiler	S1. Eğitim ortamları iş sağlığı ve güvenliği yönergesine uygun hâle getirilecektir. S2. Öğrenci, öğretmen ve velilerde farkındalık oluşturmak için bağımlılıkla mücadele, akran zorbalığı, siber zorbalık, sağlıklı beslenme ve obezite, hijyen, bulaşıcı hastalıklar ve gıda güvenliği gibi konularda alan uzmanları ile iş birliğinde eğitimler düzenlenecektir. S3. Doğa, insan ve teknoloji kaynaklı (deprem, sel, heyelan, yangın, çığ ve salgın hastalıklar vd.) afetlere karşı gerekli tedbirlerin alınması için çalışmalar yapılacaktır. S4. Okulun afet ve acil durum eylem planının güncel tutulması sağlanacaktır.								
Maliyet Tahmini	2500 TL								
Tespitler	2023 yılı Stratejik planımızda bulunan hedeflerin revise edilerek tespitlerin giderilmesi,Hedefteki göstergelerin başarıya olan olumlu katkısı								
İhtiyaçlar	Eğitime katılmayan velileri ikna çalışmaları								

Amaç 3	A3. Eğitimin temel ilkeleri doğrultusunda okulun niteliğini arttırmak amacıyla kurumsal kapasite geliştirilecektir.								
Hedef 3.2	H 3.2. Temel eğitimde okulların niteliğini arttıracak uygulamalara ve çalışmalara yer verilmesi sağlanacaktır.								
Performans Göstergeleri	Hedefe Etkisi*	Başlangıç Değeri**	2024	2025	2026	2027	2028	İzleme Sıklığı	Rapor Sıklığı
PG 3.2.1. İyileştirilen fiziki mekân sayısı.	%50	2	3	3	4	4	5	6 Ay	6 Ay
PG 3.2.2 Okul bahçesine yapılan eğitici oyun görselleri ve alanları sayısı	%50	3	4	5	6	7	8	6 Ay	6 Ay
Koordinatör Birim	Okul idaresi								
İş birliği Yapılacak Birimler	Öğretmenler Kadrosu								
Riskler	Maliyet								
Stratejiler	S1. Fiziki mekânların (derslikler, spor salonu, kütüphaneler, atölyeler vb.) iyileştirilmesi için kamu idareleri, belediyeler ve işverenlerle iş birlikleri yapılacaktır. S2. Okul bahçesine yapılan eğitici oyun görselleri ve alanları yapmak için iç ve dış paydaşlarla işbirliği yapılacaktır								
Maliyet Tahmini	25000 TL								
Tespitler	Eğitim ortamlarının fiziki imkânları geliştirilmesi ile başarı arasındaki doğru orantı								
İhtiyaçlar	Okul Aile Birliği, İş insanları, kamu idareleri, belediyeler işbirliği yapılarak maliyetlerin sağlanması.								

4.5.Maliyetlendirme

Tablo 7: Tahmini Maliyet Tablosu

	2024	2025	2026	2027	2028	Toplam Maliyet
Amaç 1	10000	12000	20000	25000	28000	95000 TL
Hedef 1	0	0	0	0	0	0
Hedef 2	10000	12000	20000	25000	28000	95000 TL
Amaç 2	12500	15000	17500	20000	24500	89500 TL
Hedef 1	5000	7000	9000	11000	15000	47000 TL
Hedef 2	7500	8000	8500	9000	9500	42500 TL
Amaç 3	27500	33000	40000	45000	57000	202.500 TL
Hedef 1	2500	3000	5000	5000	7000	22.500 TL
Hedef 2	25.000	30.000	35.000	40.000	50.000	180.000 TL
Genel Yönetim Giderleri	0	0	0	0	0	0
TOPLAM	50000	60000	77500	90000	109500	387.000 TL

5. BÖLÜM

İZLEME ve DEĞERLENDİRME

RAPORLAMA

5018 sayılı Kamu Mali Yönetimi ve Kontrol Kanununun amaçlarından biri; kalkınma planları ve programlarda yer alan politika ve hedefler doğrultusunda kamu kaynaklarının etkili, ekonomik ve verimli bir şekilde elde edilmesi ve kullanılmasını, hesap verebilirliği ve malî saydamlığı sağlamak üzere, kamu malî yönetiminin yapısını ve işleyişini düzenlemektir.

Bu amaç doğrultusunda; stratejik planlar vasıtasıyla, kalkınma planları, programlar, ilgili mevzuat ve benimsedikleri temel ilkeler çerçevesinde geleceğe ilişkin misyon ve vizyonlarını oluşturması, stratejik amaçlar ve ölçülebilir hedefler saptaması, performanslarını önceden belirlenmiş olan göstergeler doğrultusunda ölçmesi ve bu sürecin izleme ve değerlendirmesini yapmaları gerekmektedir.

Bu kapsamda okulumuz 2019-2023 dönemine ilişkin kalkınma planları ve programlarda yer alan politika ve hedefler doğrultusunda kaynaklarının etkili, ekonomik ve verimli bir şekilde elde edilmesi ve kullanılmasını, hesap verebilirliği ve saydamlığı sağlamak üzere 2024- 2028 Stratejik Planı'nı hazırlamıştır. Hazırlanan planın gerçekleşme durumlarının tespiti ve gerekli önlemlerin zamanında ve etkin biçimde alınabilmesi için 2024-2028 Stratejik Planı Değerlendirmesi yapılacaktır.

Plan dönemi içerisinde ve her yılın sonunda okulumuz stratejik planı uyarınca yürütülen faaliyetlerimizi, önceden belirttiğimiz performans göstergelerine göre hedef ve gerçekleşme durumu ile varsa meydana gelen sapmaların nedenlerini açıkladığımız, okulumuz hakkında genel ve mali bilgileri içeren izleme ve değerlendirme raporu hazırlanacaktır.

STRATEJİK PLAN İMZA SİRKÜSÜ

STRATEJİ GELİŞTİRME KURULU		
ADI SOYADI	GÖREVİ	İMZA
Hakkı BAHADIR	Okul Müdürü	
Elif AKTUĞ	Müdür Yardımcısı	
İlhan KALYONCU	Okul Aile Birliği Başkanı	
Merve CAN TEPECİK	Rehber Öğretmen	
Betül Mısır	Okul Aile Birliği Yönetim Kur.Üyesi	

STRATEJİK PLANLAN EKİBİ		
ADI SOYADI	GÖREVİ	İMZA
Elif AKTUĞ	Müdür Yardımcısı	
H.Uğur ŞAHBAZ	Fen Bilimleri Öğretmeni	
Gözde Saka UYANIK	İngilizce Öğretmeni	
Seçil GÜL	Din Kültürü ve Ahlak Bilgisi Öğret.	
H.Ozan GAVAZ	Matematik Öğretmeni	



EKLER:

ŞEKİLLER VE TABLOLAR LİSTESİ

Tablo 1: Strateji Geliştirme Kurulu ve Stratejik Plan Ekibi Tablosu.....	7
Tablo 2: Yasal Yükümlülükler.....	11
Tablo 3: Üst politika belgeleri analizi.....	13
Tablo 4: Veli Anketi Sonuçları	17
Tablo 5: Öğrenci anketi sonuçları	18
Tablo 6: Çalışan anketi sonuçları.....	19
EK-1 Paydaş Sınıflandırma Matrisi.....	20
EK -2 Paydaş Önceliklendirme Matrisi.....	21
Ek-3 Yararlanıcı Ürün/Hizmet Matrisi.....	22
Ek 4: Amaç, Hedef, Gösterge ve Stratejilere İlişkin Kartları.....	41
Tablo 7. Tahmini Maliyet Tablosu (₺).....	47